

RCBS®

ОДНОСТУПЕНЧАТЫЙ ПРЕСС ROCK CHUCKER SUPREME



РУКОВОДСТВО ПО ЭКСПЛУАТАЦИИ

ТЕХНИКА БЕЗОПАСНОСТИ

Снаряжение патронов – не просто интересное и увлекательное хобби, а работа, которая требует внимательности и осторожности. Неосторожность и небрежность при снаряжении патронов могут привести к самым печальным последствиям. Данное оборудование изначально спроектировано так, чтобы его использование было максимально безопасным.

Соблюдайте технику безопасности во время любых работ по снаряжению патронов. Соблюдение приведенных ниже правил гарантированно сводит к минимуму риск травм или повреждения оборудования.

ОБЩИЕ СВЕДЕНИЯ

- При обращении с оборудованием для снаряжения патронов соблюдайте рекомендации производителя. Внимательно изучите руководство по эксплуатации и все приведенные в нем инструкции. Не пропускайте никакие разделы.
- Рабочее место должно быть продуманным и хорошо организованным. Все инструменты и детали должны быть на своих местах, в чистоте и порядке. Тщательно и без остатка убирайте опасные вещества, высыпавшиеся из гильзы или капсюля.
- При снаряжении патронов будьте предельно сосредоточены. Отложите работу, если чувствуете усталость или недомогание. Выработайте четкий план действий и доведите его до автоматизма, чтобы не совершать случайных ошибок. Не выполняйте работу спешно или небрежно.
- Перед началом работы всегда надевайте подходящие защитные очки:
- Если при нажатии на рукоятку пресса чувствуется нехарактерно большое усилие, **НЕМЕДЛЕННО ПРЕКРАТИТЕ РАБОТУ**, найдите и устраните причину неисправности. В противном случае можно повредить оборудование и/или получить серьезные травмы!
- **СОБЛЮДАЙТЕ ТРЕБОВАНИЯ К МАКСИМАЛЬНОМУ КОЛИЧЕСТВУ ДРОБИ И ПОРОХА.**

КАПСЮЛИ И ПОРОХ

- Капсюли и порох должны храниться в месте, недоступном для детей и не подверженном воздействию высоких температур, сырости, открытого огня и электрооборудования.
- **ЗАПРЕЩАЕТСЯ** использовать капсюли неизвестных и сомнительных производителей.
- До использования капсюли должны храниться в оригинальной заводской упаковке. Не использованные капсюли следует снова положить в заводскую упаковку для обеспечения безопасности и удобства идентификации.
- **ЗАПРЕЩАЕТСЯ** складывать капсюли в кучу или штабель. Взрыва нескольких сотен капсюлей достаточно, чтобы причинить серьезные травмы всем, кто находится в помещении.
- **ЗАПРЕЩАЕТСЯ** прикладывать к капсюлям большое физическое усилие. Обращайтесь с капсюлями с осторожностью.
- **ЗАПРЕЩАЕТСЯ** использовать порох неизвестных и сомнительных производителей. Не смешивать порох различных типов и неизвестных производителей.
- При использовании дозатора для пороха, после того как воронка будет заполнена, снова закройте крышками воронку и емкость с порохом.

- Перед засыпкой пороха в гильзы сначала засыпьте порох в воронку. Отмерьте, а затем взвесьте минимум десять зарядов, чтобы убедиться, что отмеривание пороха было выполнено правильно.
- Закончив работы по снаряжению, соберите и засыпьте оставшийся порох в заводскую упаковку для удобства идентификации и продления срока службы пороха.
- **НЕ КУРИТЬ** во время работы с порохом и капсюлями.
-

ВЕДЕНИЕ ЗАПИСЕЙ

- Ведите подробные записи обо всех выполняемых работах. Повесьте ярлык на каждую коробку, с указанием даты изготовления, а также информации об использованных капсюлях, порохе и пулях. Стандартные ярлыки входят в комплект поставки пуль SPEER.

Поскольку компания RCBS не может повлиять на выбор компонентов заказчиком, она не несет никакой ответственности, прямой или косвенной, за снаряжение патронов и использование данного оборудования или оружия, в котором могут использоваться снаряженные заказчиком патроны.

ВВЕДЕНИЕ

Пресс Rock Chucker Supreme предназначен для снаряжения патронов, формовки гильз и посадки пуль в условиях больших нагрузок. Подходит для работы с патронами Magnum самой большой длины и калибра (до 0,17). Конструкция приводных рычагов пресса позволяет выполнять формовку гильз по всей длине с усилием, меньшим по сравнению с формовкой шейки гильзы в прессах других производителей. При использовании формовочной матрицы RCBS данный пресс позволяет работать с множеством калибров, включая .30-06.

Сочетание рамы замкнутой формы и приводных рычагов позволяет создавать рабочее давление, при котором компоненты любого другого пресса утратили бы соосность. Для сохранения прочности под большой нагрузкой рама пресса Rock Chucker смонтирована на площадке увеличенной длины (4 дюйма), которая способна принять всю нагрузку от поршня, находящегося на ней. Приводные рычаги имеют конструкцию, аналогичную пробивным прессам. При нажатии на рукоятку пресса приводные рычаги создают максимальное рабочее давление, под действием которого поршень проходит по всей длине ползуна. Узлы пресса – основание рукоятки, тяги и штифты – рассчитаны на самую высокую рабочую нагрузку. Рукоятка, изготовленная из высокопрочной стали, имеет удобное круглое навершие. Для установки большинства матриц и принадлежностей пресс Rock Chucker Supreme имеет стандартную резьбу 7/8-14.

ПРИНАДЛЕЖНОСТИ

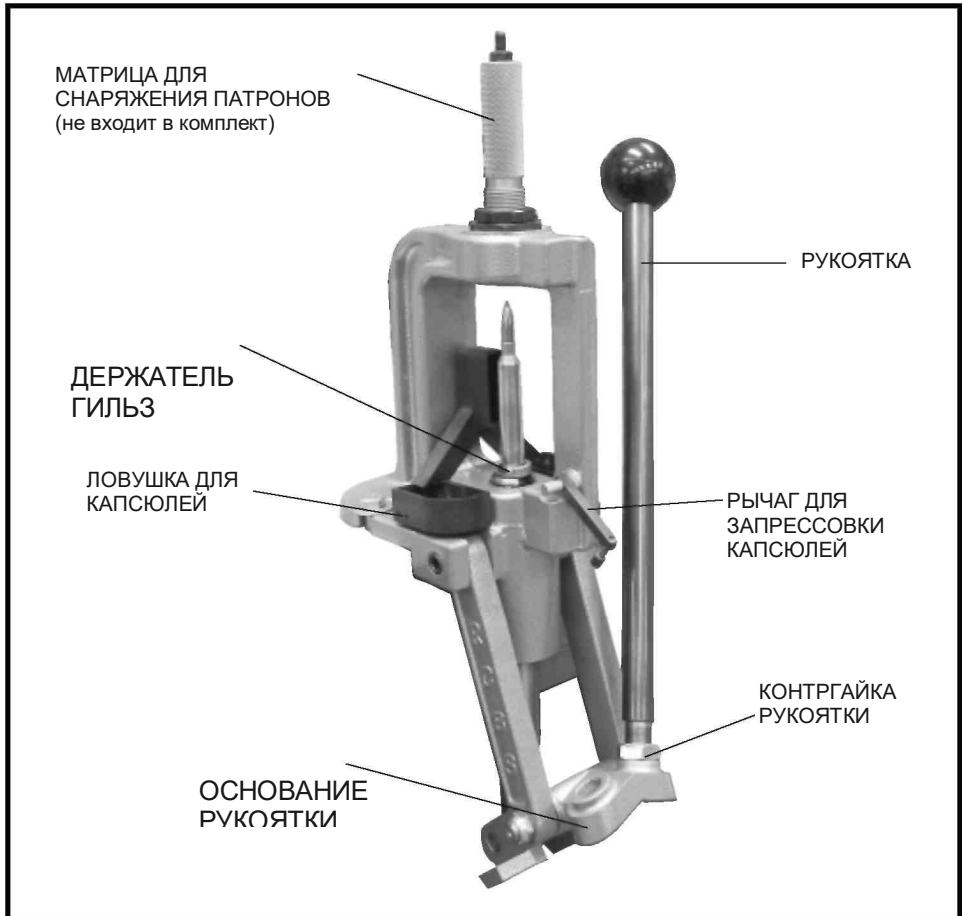
Пресс Rock Chucker Supreme оснащается специальным рычагом для запрессовки капсулей, который включает в себя сменные стержни и втулки для капсулей разных посадочных диаметров.

Чтобы после выпрессовки капсули не падали на пол, предусмотрена быстросъемная ловушка для капсулей.

РАСПАКОВКА

Осторожно выньте пресс из упаковки и проверьте комплектность по списку ниже. Наименование компонентов см. в перечне запчастей.

- Пресс
- Рукоятка
- Ловушка для капсюлей
- Комплект принадлежностей: Включает контргайку рукоятки, рычаг для



запрессовки капсюлей, стержни и муфты разных типоразмеров и цилиндрическую пружину.

МОНТАЖ

Закрепите пресс Rock Chucker Supreme на прочном рабочем столе или верстаке двумя болтами 3/8 дюйма. Болты должны быть достаточно длинными, чтобы проходить сквозь основание прессы и верстак.

Накрутите контргайку на рукоятку. Вставьте рукоятку резьбовой стороной в отверстие с правой или левой стороны основания рукоятки и зафиксируйте, затянув контргайку. См. рис. 1. Контргайка рукоятки всегда должна быть надежно затянута, в противном случае можно повредить рукоятку и ее основание.

Установите рычаг для запрессовки капсюлей, как показано на рис. 2.

Вставьте ловушку для капсюлей между поршнем и задней частью рамы.

Ножки ловушки должны входить в углубления сбоку рамы прессы. См. рис. 3.

В поршень прессы Rock Chucker Supreme устанавливаются съемные держатели гильз: чтобы установить держатель, вставьте его в поршень и слегка поверните влево; чтобы снять, поверните вправо. См. рис. 4.

ОСТОРОЖНО

ВО ИЗБЕЖАНИЕ ТРАВМ, ВНИМАТЕЛЬНО ИЗУЧИТЕ И СОБЛЮДАЙТЕ ТЕХНИКУ БЕЗОПАСНОСТИ РАБОТЫ С КАПСЮЛЯМИ.

ЗАПРЕЩАЕТСЯ ЗАПРЕССОВЫВАТЬ КАПСЮЛИ В ГИЛЬЗЫ АРМЕЙСКИХ ПАТРОНОВ С КРИМПОВАННЫМИ КАПСЮЛЬНЫМИ ГНЕЗДАМИ, НЕ УДАЛИВ СТАРЫЙ КАПСЮЛЬ ПРИ ПОМОЩИ ЗЕНКОВКИ, РАЗВЕРТКИ ИЛИ ПРОБОЙНИКА. КАПСЮЛИ, ЗАПРЕССОВАННЫЕ В КРИМПОВАННЫЕ КАПСЮЛЬНЫЕ ГНЕЗДА, ДЕФОРМИРУЮТСЯ, В РЕЗУЛЬТАТЕ ЧЕГО КАПСЮЛЬ МОЖЕТ НЕ СРАБОТАТЬ ИЛИ, НАПРОТИВ, НЕПРОИЗВОЛЬНО СРАБОТАТЬ ПРИ ПОСАДКЕ И ПРИЧИНИТЬ ТРАВМЫ.

ЗАПРЕЩАЕТСЯ ЗАПРЕССОВЫВАТЬ КАПСЮЛИ С ЧРЕЗМЕРНЫМ УСИЛИЕМ ВО ИЗБЕЖАНИЕ ВЗРЫВА И ТРАВМ. ПЕРЕД НАЧАЛОМ РАБОТЫ УБЕДИТЕСЬ, ЧТО КАПСЮЛЬ НЕ БЫЛ ЗАПРЕССОВАН В ГИЛЬЗУ РАНЕЕ, ЧТО СТРЕЛЯНЫЙ КАПСЮЛЬ БЫЛ УДАЛЕН, В КАПСЮЛЬНОМ ГНЕЗДЕ НЕ ОСТАЛОСЬ ФРАГМЕНТОВ КАПСЮЛЯ, А ВЫБРАННЫЙ КАПСЮЛЬ ПОДХОДЯЩЕГО РАЗМЕРА.

ЗАПРЕЩАЕТСЯ КАК-ЛИБО ИЗМЕНЯТЬ КОНСТРУКЦИЮ ЧАСТИ ПАТРОНА, КУДА УСТАНАВЛИВАЕТСЯ КАПСЮЛЬ, А ТАКЖЕ ИСПОЛЬЗОВАТЬ ДЕТАЛИ ДРУГИХ ПРОИЗВОДИТЕЛЕЙ. В ПРОТИВНОМ СЛУЧАЕ КАПСЮЛЬ МОЖЕТ ВЗОРВАТЬСЯ И ПРИЧИНИТЬ ТРАВМЫ.

ЗАПРЕЩАЕТСЯ ЗАПРЕССОВЫВАТЬ КАПСЮЛИ В ГИЛЬЗУ, В КОТОРУЮ УЖЕ ЗАСЫПАН ПОРОХ.

НЕ РЕКОМЕНДУЕТСЯ ВЫПРЕССОВЫВАТЬ НЕСТРЕЛЯНЫЕ КАПСЮЛИ, ТАК КАК ЭТО ОЧЕНЬ ОПАСНО.

ЗАПРЕССОВКА КАПСЮЛЕЙ

Перед установкой рычага для запрессовки капсюлей убедитесь, что стержень и муфта подходящего типоразмера уже установлены. Чтобы установить стержень и муфту, сначала наденьте муфту на стержень. Наденьте пружину на рычаг для запрессовки капсюлей. Затяните, вставив в поперечное отверстие стержня небольшой гвоздь или острый конец скрепки. Не затягивайте слишком сильно. Периодически проверяйте, что стержень и муфта надежно закреплены на рычаге.

Вставьте смазанную гильзу в держатель гильз и опустите рукоятку прессы, чтобы выполнить формовку гильзы и выпрессовку стреляного капсюля. Чтобы запрессовать капсюль, вставьте его в муфту рабочей стороной вверх. См. рис. 5. Затем медленным, но уверенным движением поднимите рукоятку прессы. В момент, когда гильза выходит из матрицы, рычаг для запрессовки капсюлей входит в паз поршня, гильза опускается на новый капсюль, который при этом запрессовывается в капсюльное гнездо. См. рис. 6.

После запрессовки капсюля опустите рукоятку пресса настолько, чтобы снять гильзу с держателя. Не опускайте рукоятку слишком низко, иначе декапсюлятор матрицы снова выдавит капсюль. Всегда проверяйте, что капсюль запрессован правильно.

Пресс Rock Chucker Supreme несовместим с устройством автоматической подачи капсюлей Auto Primer Feed (опция, арт. 9550, 9580).

ТЕХНИЧЕСКОЕ ОБСЛУЖИВАНИЕ

Данный пресс смазан на заводе-изготовителе. Однако необходимо периодически наносить на все подвижные детали небольшое количество оружейного масла. При появлении ржавчины протрите небольшим количеством оружейного масла и вытрите насухо. Следите за тем, чтобы масло не попало в капсюльное гнездо или на капсюль. В этом случае капсюль не сработает. Перед смазкой рекомендуется очищать пресс от пыли и других загрязнений. Эпоксидная краска очищается исключительно просто, а также непроницаема для масла, очень дешева и долговечна.



Рис. 1



Рис. 2



Рис. 3

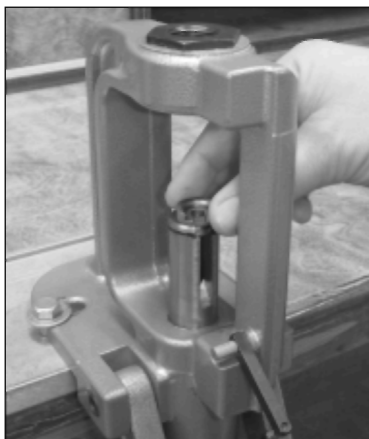


Рис. 4

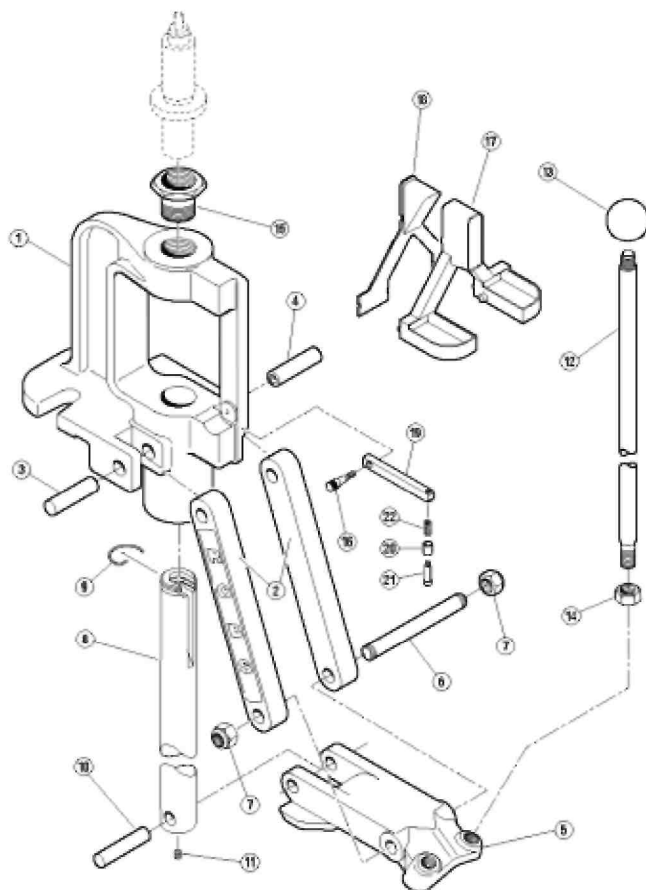


Рис. 5



Рис. 6

ПЕРЕЧЕНЬ ЗАПАСНЫХ ЧАСТЕЙ К ПРЕССУ ROCK CHUCKER SUPREME



Поз.	Артикул	Наименование
1	709193	Рама
2	788902	Тяга (2)
3	709127	Штифт тяги, левый
4	709128	Штифт тяги, правый
5	709196	Основание рукоятки
6	709197	Штифт основания рукоятки
7	187212	Контргайка Nyloc 7/16-20 (2)
8	709194	Поршень
9	109112	Гроверная шайба поршня
10	788255	Штифт поршня
11	187219	Установочный винт 1/4-28 x 3/8"
12	709198	Рукоятка
13	109121	Навершие рукоятки
14	109136	Шестигранная контргайка 5/8-18

Поз.	Артикул	Наименование
15	709138	Бушинг-втулка пресса
16	709195	Штифт рычага для запрессовки капсулей
17	109145	Ловушка для капсулей, передняя
18	109146	Ловушка для капсулей, задняя
19	788212	Рычаг для запрессовки капсулей
20	709506	Муфта для запрессовки капсуля, большая
20	709507	Муфта для запрессовки капсуля, малая
21	709554	Стержень для запрессовки капсуля, большой
21	709555	Стержень для запрессовки капсуля, малый
22	109508	Пружина стержня для запрессовки капсуля

СПРАВОЧНАЯ ТАБЛИЦА

Калибр патрона	Номер держателя гильзы	Типоразмер стержня и муфты	Калибр патрона	Номер держателя гильзы	Типоразмер стержня и муфты
17 Remington	10	Малый	7,5 мм x 54 MAS (Франция)	2	Большой
218 Bee	1	Малый	7,5 мм Schmidt-Rubin	2	Большой
22 Hornet	12	Малый	7,62 x 39 мм - .308/.311	32	Большой
22 K-Hornet	12	Малый	7,62 x 54R мм (Россия) .308/.311	13 (5)	Большой
22 Remington Jet	6	Малый	7,65 x 53 мм Mauser (Бельгия)	3	Большой
22 Savage High Power	2	Большой	7,7 мм x 58 мм Arisaka (Япония)	3/2	Большой
22-250 (22 Varminter)	3	Большой	32 Automatic (7,65 мм, автоматический)	17	Малый
220 Swift	11	Большой	32 H&R Magnum	23	Малый
221 Remington Fireball	10	Малый	32 Smith & Wesson Long	23	Малый
222 Remington	10	Малый	32 Winchester Special	2	Большой
222 Remington Magnum	10	Малый	32-20 Winchester	1	Малый
223 Remington (5,56 мм)	10	Малый	32-40 Winchester	2	Большой
5,6 мм x 50, с закраиной	6	Малый	8 мм Remington Magnum	4	Большой
240 Weatherby Magnum	3	Большой	8 мм x 06	3	Большой
243 Winchester	3	Большой	8 x 57 мм Mauser (8 мм Mauser)	3	Большой
6 мм PPC	32	Малый	8 x 68S мм Magnum	34 (5)	Большой (2)
6 мм Remington (244 Remington)	3	Большой	338 Lapua	14/37 (7)	Большой
25 Auto (25 ACP)	29 (6)	Малый	338 Remington Ultra Magnum	38/4	Большой
25-06	3	Большой	338 Winchester Magnum	4	Большой
25-20 Winchester	1	Малый	338-06	3	Большой
25-35 Winchester	2	Большой	338-378 Weatherby Magnum	14	Большой
250 Savage (250-3000 Savage)	3	Большой	340 Weatherby Magnum	4	Большой
257 Roberts	3/11	Большой	348 Winchester	5 (5)	Большой
257 Roberts Improved 40°	3/11	Большой	35 Remington	9	Большой
257 Weatherby Magnum	4	Большой	35 Whelen	3	Большой
260 Remington	3	Большой	350 Remington Magnum	4	Большой
264 Winchester Magnum	4/26	Большой	356 TSW	16	Малый
6,5 мм x 06	3	Большой	356 Winchester	2	Большой
6,5 мм x 54 Mannlicher-Schoenauer	9	Большой	357 Magnum	6	Малый
6,5 x 55 мм Mauser (Швеция)	2	Большой	357 Remington Maximum	6	Малый
6,5 x 57 мм Mauser	3	Большой	357 SIG	27	Малый
6,5 x 68S мм	34 (5)	Большой (2)	358 Winchester	3	Большой
270 Weatherby Magnum	4	Большой	9 мм FAR	16	Малый
270 Winchester	3	Большой	9 мм Luger	16	Малый
270 Winchester Short Magnum	43	Большой	9 мм Макаров	16	Малый
280 Remington (7 мм Exp. Remington)	3	Большой	9 x 21 мм	16	Малый
284 Winchester	3	Большой	9,3 x 62 мм Mauser	3	Большой (2)
7 мм Bench Rest Remington	3	Малый	9,3 x 74R мм	4	Большой
7 мм Remington Magnum	4/26	Большой	375 H&H Magnum	4	Большой
7 мм Remington Short Action Ultra Magnum	38/4	Большой	375 Remington Ultra Magnum	38/4	Большой
7 мм Remington Ultra Magnum	38/4	Большой	375 Winchester	2	Большой
7 мм Shooting Times Westerner	4	Большой	376 Steyr	42	Большой
7 мм Thompson/Center Ugalde	10	Малый	378 Weatherby Magnum	14 (5)	Большой
7 мм Weatherby Magnum	4	Большой	38 Colt Super Automatic	39	Малый
7 мм Winchester Short Magnum	43	Большой	38 Special	6	Малый
7 мм x 08 Remington	3	Большой	380 Automatic (ACP)	10	Малый
7 x 57 мм Mauser (7 мм Mauser)	3/11	Большой	38-40 Winchester	35 (5)	Большой
7 x 64 мм Brenneke	3	Большой	38-55 Winchester & Ballard	2	Большой
7 x 65 мм Rimmed	26	Большой	40 S&W	27	Малый
7-30 Waters	2	Большой	40-65 Shiloh Sharps - 408"	14 (5)	Большой
30 M-1 Carbine	17	Малый	400 CorBon	3	Большой
30 Luger (7,65 мм Luger)	16	Малый	405 Winchester	24	Большой
30 Mauser (7,63 мм Mauser)	16	Малый	10 мм (автоматический)	27	Большой
30 Remington	19	Большой	41 Magnum	30	Большой
30-06 Springfield	3	Большой	416 Remington Magnum	4	Большой
30-30 Winchester	2	Большой	416 Rigby	37 (5)	Большой
30-338 Winchester Magnum	4	Большой	44 Magnum	18	Большой
30-357 Aet	6	Малый	44 Special	18	Большой
30-378 Weatherby Magnum	14 (5)	Большой	444 Marlin	28	Большой
30-40 Krag	7	Большой	44-40 Winchester	35 (5)	Большой
300 H&H Magnum	4	Большой	45 Automatic (45 ACP)	3	Большой
300 Remington Short Action Ultra Magnum	38/4	Большой	45 Colt	20	Большой
300 Remington Ultra Magnum	38/4	Большой	45-70 (правительство США)	14 (5)	Большой
300 Savage	3	Большой	450 Marlin	4	Большой
300 Weatherby Magnum	4	Большой	454 Casull	20	Малый
300 Winchester Magnum	4/26	Большой	458 Winchester Magnum	4	Большой
300 Winchester Short Magnum	43	Большой	460 Weatherby Magnum	14 (5)	Большой
303 (Великобритания)	7	Большой	475 Linebaugh 1.400"	40 (5)	Большой
307 Winchester	2	Большой	480 Ruger	40	Большой
308 Norma Magnum	4	Большой	50 Action Express	33 (5)	Большой
308 Winchester	3	Большой			

ВАЖНО! Если нужный калибр отсутствует в списке, соответствующая позиция заказывается отдельно. Типоразмеры держателей гильз RCBS не соответствуют артикулам других производителей. Если указаны два держателя гильз, первым в списке идет наиболее популярный. Второй держатель может потребоваться в зависимости от производителя гильз и/или при работе с большой партией гильз. Цифры в скобках означают следующее: (1) При заказе держателя гильз указывается соответствующий калибр. (2) *Могут использоваться гильзы с капсюлем Бердана. Выпрессовка и запрессовка капсюлей выполняется вручную. Если гильзы оснащают капсюлями Боксера, необходимо использовать держатель для гильз соответствующего калибра. (4) Недоступно. (5) Дисковый держатель гильз Auto 4x4 Shell Plate недоступен. (6) Дисковые держатели Auto 4x4 и дисковые держатели на 5 станций недоступны. (7) Поз. 14 для латунных гильз Lapua, поз. 37 для латунных гильз Norma.

